

EULAR

#EULAREVIEW19

MADRID JUNIO 2019

REVIEW

Annual European Congress
of Rheumatology

Con la colaboración de:



EULAR

#EULAREVIEW19

MADRID JUNIO 2019

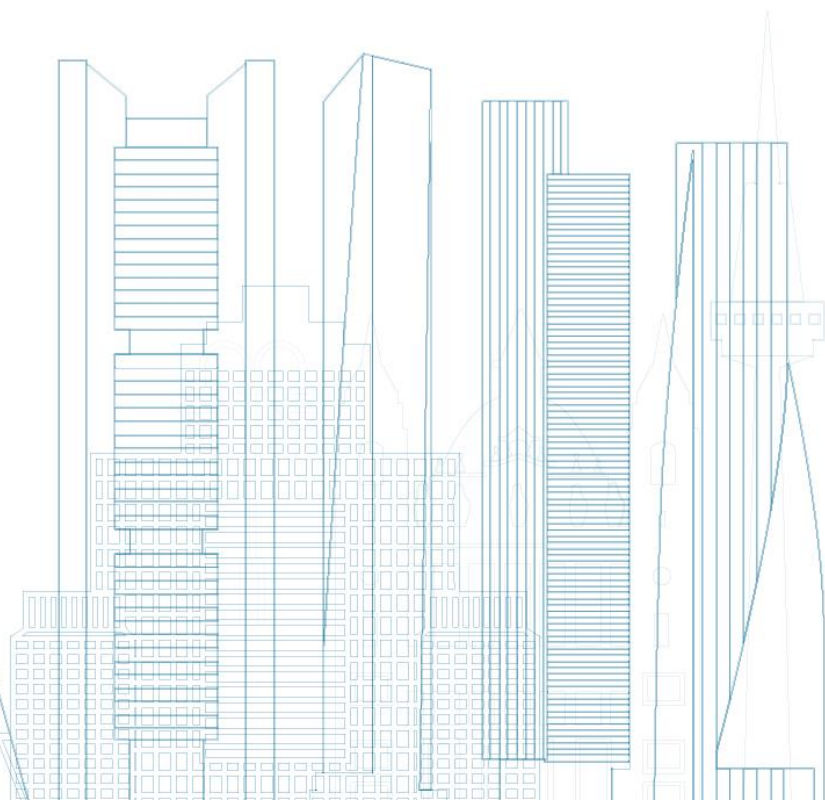
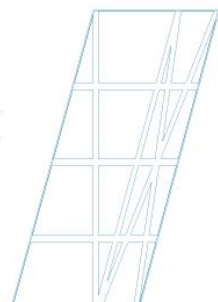
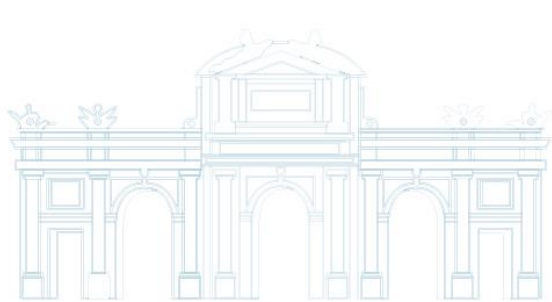
REVIEW

Annual European Congress
of Rheumatology

Miscelánea

Día 13

Dr. Sergi Ordóñez Palau



TEMAS.

- Inmunoterapia.
- Imagen.
- Tratamiento de la osteoartritis.
- Fibromialgia.
- Gota.



EULAR RECOMMENDATIONS FOR THE DIAGNOSIS AND THE MANAGEMENT OF RHEUMATIC IMMUNE-RELATED ADVERSE EVENTS DUE TO CANCER IMMUNOTHERAPY.



10 recomendaciones.

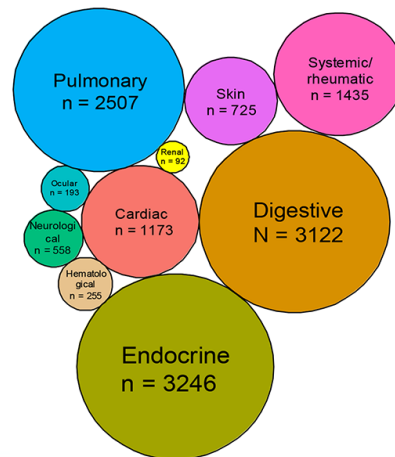
- Papel del reumatólogo / Colaboración con oncología.
- Proceso de derivación y diagnóstico.
- Estrategia terapéutica (Glucocorticoides / csDMARDs / bDMARDs).
- Pacientes con patología reumática previa.



IMMUNE-RELATED ADVERSE EVENTS INDUCED BY CANCER IMMUNOTHERAPIES. BIG DATA ANALYSIS OF 13,051 CASES (IMMUNOCANCER INTERNATIONAL REGISTRY).

- 18 países.
- 92% neoplasias sólidas. 8% neoplasias hematológicas.
- Tratamiento:
 - 66% inhibidores de checkpoints: CTLA4 / PD1.
 - 31% inhibidores de la tirosin quinasa.
 - 16% tratamiento combinado.
- 60 % casos: ipilimumab, nivolumab and pembrolizumab.

Organ-specific classification of irAEs (cases)



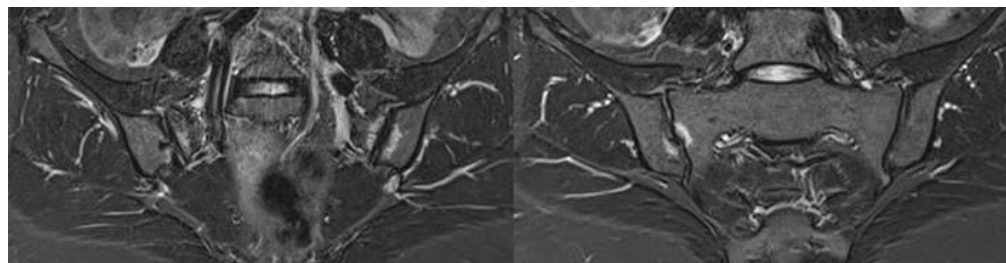
Top10:

- Enterocolitis (18%)
- Neumonitis (12%)
- Tiroiditis (11%)
- Miocarditis (6%)
- Miositis (5%)
- Hipofisitis (5%)
- Hepatitis (5%)
- Neuropatía (4%)
- Suprarrenal (3%)
- Afectación articular (3%)



HIGH PREVALENCE OF SACROILIAC BONE MARROW EDEMA ON MRI IN POSTPARTUM WOMEN: A TEMPORARY PHENOMENON.

- RM sacroilíacas a 25 mujeres en los primeros 10 días después del parto y a los 6 meses.
- RM postparto: 80% edema óseo / RM a los 6 meses: 45.8% edema óseo.
- 64% RMN basal positiva para sacroileítis (definición de ASAS).



Conclusiones

- Tener en cuenta la historia de un embarazo reciente al interpretar una RM de sacroilíacas.
- En caso de embarazo reciente y sospecha clínica de SpA, podría ser conveniente posponer la RM de SI hasta al menos 6 meses después del parto.



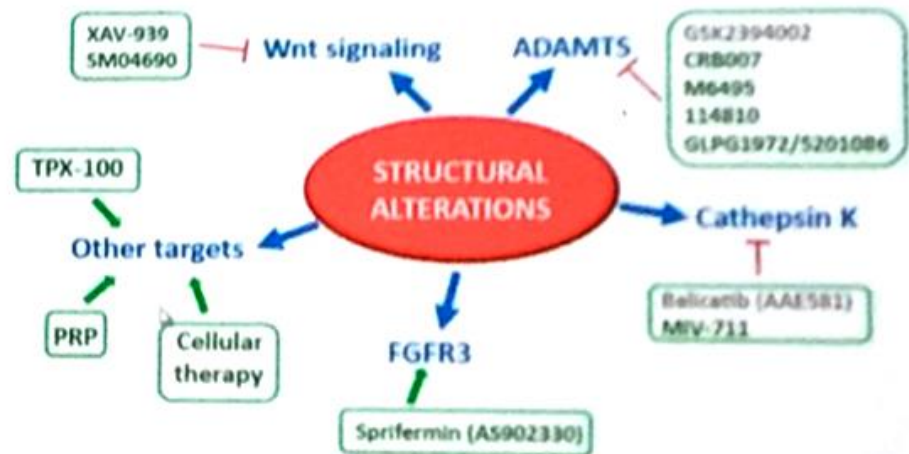
WIN & HOT session

NEW AVENUES OF OA

Francis Berenbaum (France)

- Importancia del ejercicio físico en OA !!!!!.
- PARACETAMOL: beneficio mínimo en el tratamiento de OA cadera/rodilla. (Cochrane 2019)
- Nuevas terapias:
 - Inhibidores del catabolismo
 - Sprifermin
 - Células madres mesenquimales
 - Tanezumab (Anti-NGF)

New targets in OA



METHOTREXATE IN PATIENTS WITH HAND OSTEOARTHRITIS REFRACTORY TO ANALGESICS: A RANDOMISED, DOUBLE-BLIND, PLACEBO CONTROLLED TRIAL.

- 64 pacientes OA erosiva sintomática.
- MTX 10 mg vs placebo durante 12 meses.
- Dolor/ funcionalidad / cambios estructurales (RM /Rx).

Resultados:

- MTX no fue superior a placebo en dolor y funcionalidad.
- Estructural:

Las articulaciones con erosiones \Rightarrow fase de remodelación
MTX (27%) vs placebo (15%) $p = 0.0278$



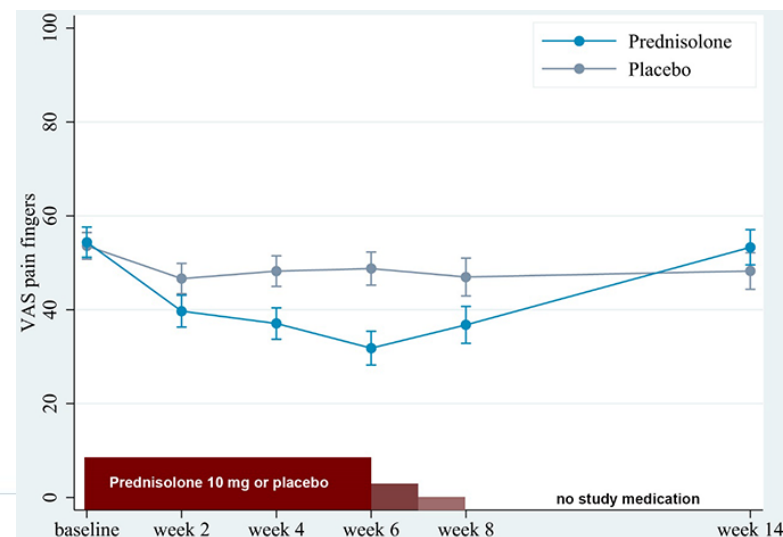
LOW-DOSE PREDNISOLONE IN PATIENTS WITH HAND OSTEOARTHRITIS (HOPE): RESULTS FROM A RANDOMISED DOUBLE-BLIND PLACEBO-CONTROLLED TRIAL.

- 92 pacientes.
 - ≥ 4 IF con nódulos.
 - ≥ 1 IF tumefacta o eritematosa.
 - ≥ 1 IF con señal power Doppler (PDS) o sinovitis grado ≥ 2 en ecografía.
 - Escala visual analógica (EVA) de dolor en los dedos ≥ 30 mm.
- Prednisolona 10 mg/día 6 semanas o placebo, reducción de dosis 2 semanas y 6 semanas sin tratamiento.

Resultados:

- Prednisolona fue superior a placebo en el endpoint primario.
- 33 (72%) pacientes en el grupo prednisolona vs 15 (33%) en el grupo de placebo cumplieron criterios de respuesta OMERACT-OARSI (odds ratio 5.3, 95% CI 2.0 to 13.6, $p=0.001$).
- A la semana 6 la sinovitis por US mejoró en el grupo prednisolona vs el grupo placebo ($P = 0.02$). No se observaron diferencias en el PDS ($P = 0.68$).

Primary endpoint



DO CORTICOSTEROIDS OR HYALURONIC ACID INTRA-ARTICULAR INJECTIONS IMPACT THE RISK OF TOTAL KNEE REPLACEMENT? REAL-LIFE DATA FROM THE KHOALA COHORT.

- 656 pacientes con artrosis de rodilla sintomática (edad media 62.2 ± 8.5 años; 70.3% mujeres).
- 91 (13.9%) PTR durante el seguimiento a 5 años.
- 143 pacientes (21.8%) infiltraciones de corticoesteroides (CS).
- 191 pacientes (29.1%) infiltraciones de ácido hialurónico (AH).
- 92 pacientes (14.0%) ambos tratamientos.

Resultados:

- RR a 5 años de PTR incidente en rodillas tratadas versus no tratadas.
 - Infiltraciones CS 0,96 (IC del 95%: 0,35 a 2,66; $p = 0,94$)
 - Infiltraciones AH 0,38 (IC del 95%: 0,15 a 1,03; $p = 0,06$)

Conclusión:

- Las infiltraciones con CS no aumentaron el riesgo a 5 años de PTR incidente.
- Tendencia en la reducción del riesgo con las infiltraciones de AH, no estadísticamente significativa.



THE EFFECT OF COMBINED PREGABALIN AND DULOXETINE IN FUNCTIONAL STATUS, QUALITY OF LIFE AND PSYCHOLOGICAL STATUS IN FIBROMYALGIA.

Objetivo:

Evaluar la eficacia de la combinación de pregabalina y duloxetina en el estado funcional, la calidad de vida y el estado psicológico en la fibromialgia.

Métodos:

120 pacientes con FM primaria.

- Grupo I pregabalina 200 mg divididos en dos veces al día x 6 meses.
- Grupo II duloxetina 60 mg divididos en dos veces al día x 6 meses.
- Grupo III pregabalina 200 mg divididos dos veces al día + 30 mg de duloxetina x 6 meses.
- Grupo IV placebo.

FIQ / SF-36 / Escala de ansiedad y depresión (HADS) / β endorfina sérica. Basal, 3 meses, 6 meses.

Resultados:

- Mejoría en el FIQ, SF-36 y HADS en los 3 grupos de tratamiento a los 3 y 6 meses ($P < 0.05$).
- Grupo III superior a grupo I y II ($P < 0.05$).
- Los niveles séricos de β -endorfina aumentaron en los primeros 3 grupos ($P < 0.05$), sin diferencias significativas entre ellos.



OCCUPATIONAL EXPOSURE TO INORGANIC DUST – A NOVEL RISK FACTOR FOR INCIDENT GOUT?.

- Evaluar si la exposición laboral a polvo inorgánico aumenta el riesgo de gota incidente.
- 6120 casos de gota y 25074 controles / Base de datos de salud Sueca.
- Comorbilidades: el abuso de alcohol y la obesidad estaban relacionados tanto con la gota como con la exposición a polvo inorgánico.

Resultados:

		Exposed to inorganic dust	Alcohol abuse	Obesity
Whole population	Gout cases, n=6120	1836 (30)	299 (5)	671 (11)
	Controls, n=25074	7074 (28)	538 (2)	821 (3)
	OR univariable	1.10 (1.04 to 1.17)	2.37 (2.04 to 2.74)	3.81 (3.42 to 4.26)
	OR multivariable*	1.07 (0.99 to 1.14)	2.26 (1.94 to 2.62)	3.75 (3.36 to 4.19)
Men	Gout cases, n=4751	1615 (34)	267 (6)	489 (10)
	Population controls, n=19339	6343 (33)	471 (2)	576 (3)
	OR univariable	1.07 (1.00 to 1.15)	2.42 (2.07 to 2.82)	3.93 (3.45 to 4.48)
	OR multivariable*	1.03 (0.97 to 1.11)	2.29 (1.95 to 2.69)	3.85 (3.38 to 4.39)
Women	Gout cases, n=1369	221 (16)	32 (2)	182 (13)
	Population controls, n=5735	731 (13)	67 (1)	245 (4)
	OR univariable	1.33 (1.12 to 1.57)	2.02 (1.31 to 3.11)	3.53 (2.87 to 4.34)
	OR multivariable*	1.27 (1.07 to 1.51)	2.03 (1.31 to 3.14)	3.50 (2.85 to 4.31)

*includes inorganic dust, alcohol abuse and obesity as covariates.

Conclusión:

- La exposición laboral al polvo inorgánico podría ser un nuevo factor de riesgo de gota, sobre todo en mujeres

